

Dell™ Inspiron™ 1010 Руководство по обслуживанию

[Подготовка к работе](#)

[Аккумулятор](#)

[Клавиатура](#)

[Упор для рук](#)

[Жесткий диск](#)

[Платы связи](#)

[Скоба крепления упора для рук](#)

[Плата индикаторов состояния аккумулятора](#)

[Динамики](#)

[Внутренняя плата с беспроводной технологией](#)

[Bluetooth®](#)

[Плата кнопки питания](#)

[Батарейка типа «таблетка»](#)

[Плата процессора и памяти типа «2 в 1»](#)

[Устройство чтения мультимедийных карт типа «3 в 1» \(дочерняя плата 1\)](#)

[Плата ТВ-тюнера \(заказывается дополнительно\)](#)

[Плата USB и SIM-карты \(дочерняя плата 2\)](#)

[Разъем адаптера переменного тока](#)

[Дисплей](#)

[Системная плата](#)

[Перепрограммирование BIOS](#)

Примечания, предупреждения и предостережения

 **ПРИМЕЧАНИЕ.** Содержит важную информацию, которая помогает более эффективно работать с компьютером.

 **ВНИМАНИЕ.** Указывает на опасность повреждения оборудования или потери данных и подсказывает, как этого избежать.

 **ОСТОРОЖНО!** Указывает на потенциальную опасность повреждения оборудования, получения травмы или на угрозу для жизни.

Информация, содержащаяся в данном документе, может быть изменена без уведомления.
© 2009 Dell Inc. Все права защищены.

Воспроизведение этих материалов в любой форме без письменного разрешения Dell Inc. строго запрещается.

Товарные знаки, используемые в тексте данного документа: *Dell*, логотип *DELL* и *Inspiron* являются товарными знаками Dell Inc.; *Bluetooth* является охраняемым товарным знаком, принадлежащим Bluetooth SIG, Inc., и используется компанией Dell по лицензии; *Microsoft*, *Windows*, *Windows Vista* и логотип кнопки пуска *Windows Vista* являются товарными знаками или охраняемыми товарными знаками Microsoft Corporation в США и (или) других странах.

В данном документе могут использоваться другие товарные знаки и торговые наименования для обозначения фирм, заявляющих на них права, или продукции таких фирм. Компания Dell не претендует на права собственности в отношении каких-либо товарных знаков и торговых наименований, кроме своих собственных.

Модель PP19S

Февраль 2009 г. Ред. A00

[Назад на страницу содержания](#)

Разъем адаптера переменного тока

Dell™ Inspiron™ 1010 Руководство по обслуживанию

- [Снятие разъема адаптера переменного тока](#)
- [Установка разъема адаптера переменного тока](#)

⚠ ОСТОРОЖНО! Перед началом работы с внутренними компонентами компьютера прочитайте инструкции по технике безопасности, прилагаемые к компьютеру. Дополнительные сведения о рекомендациях по технике безопасности смотрите на начальной странице раздела о соответствии нормативным требованиям по адресу www.dell.com/regulatory_compliance.

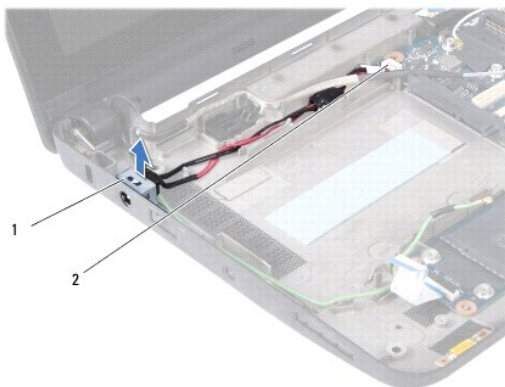
⚠ ВНИМАНИЕ. Во избежание электростатического разряда следует заземлиться, используя антистатический браслет или периодически прикасаясь к неокрашенной металлической поверхности.

⚠ ВНИМАНИЕ. Ремонт компьютера должны выполнять только квалифицированные специалисты. Гарантия не распространяется на повреждения, причиной которых стало обслуживание без разрешения компании Dell™.

⚠ ВНИМАНИЕ. Во избежание повреждения системной платы извлеките основной аккумулятор (см. раздел [Извлечение аккумулятора](#)) перед началом работы с внутренними компонентами компьютера.

Снятие разъема адаптера переменного тока

1. Следуйте инструкциям, описанным в разделе [Подготовка к работе](#).
2. Извлеките аккумулятор (см. раздел [Извлечение аккумулятора](#)).
3. Снимите клавиатуру (см. раздел [Снятие клавиатуры](#)).
4. Снимите упор для рук (см. раздел [Снятие упора для рук](#)).
5. Извлеките жесткий диск (см. раздел [Извлечение жесткого диска](#)).
6. Снимите скобу крепления упора для рук (см. раздел [Снятие скобы крепления упора для рук](#)).
7. Извлеките плату USB и SIM-карты (см. раздел [Извлечение платы USB и SIM-карты](#)).
8. Отсоедините кабель адаптера переменного тока от разъема на системной плате.
9. Снимите скобу крепления разъема адаптера переменного тока.
10. Выдвиньте разъем кабеля адаптера переменного тока из основания компьютера.



1	скоба крепления разъема адаптера переменного тока	2	разъем на системной плате
---	---	---	---------------------------

Установка разъема адаптера переменного тока

1. Установите разъем кабеля адаптера переменного тока на системную плату.
2. Установите на место скобу крепления разъема адаптера переменного тока.
3. Подсоедините кабель адаптера переменного тока к разъему на системной плате.
4. Установите на место плату USB и SIM-карты (см. раздел [Установка платы USB и SIM-карты](#)).
5. Установите на место скобу крепления упора для рук (см. раздел [Установка скобы крепления упора для рук](#)).
6. Установите на место жесткий диск (см. раздел [Установка жесткого диска](#)).
7. Установите на место упор для рук (см. раздел [Установка упора для рук](#)).
8. Установите на место клавиатуру (см. раздел [Установка клавиатуры](#)).
9. Установите на место аккумулятор (см. раздел [Установка аккумулятора](#)).

[Назад на страницу содержания](#)

Плата индикаторов состояния аккумулятора

Dell™ Inspiron™ 1010 Руководство по обслуживанию

- [Извлечение платы индикаторов состояния аккумулятора](#)
- [Установка платы индикаторов состояния аккумулятора](#)

⚠ ОСТОРОЖНО! Перед началом работы с внутренними компонентами компьютера прочитайте инструкции по технике безопасности, прилагаемые к компьютеру. Дополнительные сведения о рекомендациях по технике безопасности смотрите на начальной странице раздела о соответствии нормативным требованиям по адресу www.dell.com/regulatory_compliance.

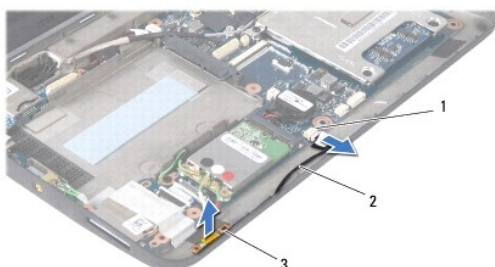
⚠ ВНИМАНИЕ. Во избежание электростатического разряда следует заземлиться, используя антистатический браслет или периодически прикасаясь к неокрашенной металлической поверхности.

⚠ ВНИМАНИЕ. Ремонт компьютера должны выполнять только квалифицированные специалисты. Гарантия не распространяется на повреждения, причиной которых стало обслуживание без разрешения компании Dell™.

⚠ ВНИМАНИЕ. Во избежание повреждения системной платы извлеките основной аккумулятор (см. раздел [Извлечение аккумулятора](#)) перед началом работы с внутренними компонентами компьютера.

Извлечение платы индикаторов состояния аккумулятора

1. Следуйте инструкциям, описанным в разделе [Подготовка к работе](#).
2. Извлеките аккумулятор (см. раздел [Извлечение аккумулятора](#)).
3. Снимите клавиатуру (см. раздел [Снятие клавиатуры](#)).
4. Снимите упор для рук (см. раздел [Снятие упора для рук](#)).
5. Извлеките жесткий диск (см. раздел [Извлечение жесткого диска](#)).
6. Снимите скобу крепления упора для рук (см. раздел [Снятие скобы крепления упора для рук](#)).
7. Отсоедините кабель платы индикаторов состояния аккумулятора от разъема на системной плате.
8. Приподнимите плату индикаторов состояния аккумулятора и извлеките ее из компьютера.



1	разъем кабеля платы индикаторов состояния аккумулятора	2	кабель платы индикаторов состояния аккумулятора
3	плата индикаторов состояния аккумулятора		

Установка платы индикаторов состояния аккумулятора

1. Установите плату индикаторов состояния аккумулятора на основание компьютера.
2. Подсоедините кабель платы индикаторов состояния аккумулятора к разъему на системной плате.
3. Установите на место скобу крепления упора для рук (см. раздел [Установка скобы крепления упора для рук](#)).
4. Установите на место жесткий диск (см. раздел [Установка жесткого диска](#)).

5. Установите на место упор для рук (см. раздел [Установка упора для рук](#)).
6. Установите на место клавиатуру (см. раздел [Установка клавиатуры](#)).
7. Установите на место аккумулятор (см. раздел [Установка аккумулятора](#)).

[Назад на страницу содержания](#)

[Назад на страницу содержания](#)

Подготовка к работе

Dell™ Inspiron™ 1010 Руководство по обслуживанию

- [Рекомендуемые инструменты](#)
- [Выключение компьютера](#)
- [Подготовка к работе с внутренними компонентами компьютера](#)

В этом разделе описывается порядок снятия и установки компонентов компьютера. Если не указано иное, каждая процедура подразумевает соблюдение следующих условий:

- 1 уже выполнены шаги, описанные в разделах [Выключение компьютера](#) и [Подготовка к работе с внутренними компонентами компьютера](#);
- 1 прочитана информация по технике безопасности, прилагаемая к компьютеру;
- 1 компонент можно заменить или (если он был приобретен отдельно) установить, выполнив процедуру извлечения/снятия в обратном порядке.

Рекомендуемые инструменты

Для выполнения процедур, описанных в этом документе, могут потребоваться следующие инструменты:

- 1 малая шлицевая отвертка;
- 1 крестовая отвертка;
- 1 пластмассовая палочка;
- 1 компакт-диск с программой обновления BIOS или исполняемая программа обновления BIOS, которую можно найти на веб-узле технической поддержки компании Dell Support по адресу support.dell.com.

Выключение компьютера

⚠ ВНИМАНИЕ. Во избежание потери данных сохраните и закройте все открытые файлы и выйдите из всех открытых программ, прежде чем выключать компьютер.

1. Сохраните и закройте все открытые файлы и выйдите из всех программ.
2. Завершите работу операционной системы.


Microsoft® Windows® Vista:

Нажмите Start (Пуск) , нажмите стрелку , а затем нажмите Shut Down (Выключение).

Ubuntu® - Рабочий стол Dell:

Нажмите  → Quit (Выход)  → Shut down (Выключение).

Ubuntu - Классический рабочий стол:

Нажмите  → Shut down (Выключение).

3. Убедитесь, что компьютер и все подключенные внешние устройства выключены. Если компьютер и подключенные устройства не выключились автоматически при завершении работы операционной системы, нажмите и не отпускайте кнопку питания, пока компьютер не выключится.

Подготовка к работе с внутренними компонентами компьютера

Соблюдайте приведенные ниже инструкции по технике безопасности во избежание повреждения компьютера и для собственной безопасности.

- ⚠ ОСТОРОЖНО!** Перед началом работы с внутренними компонентами компьютера прочитайте инструкции по технике безопасности, прилагаемые к компьютеру. Дополнительные сведения о рекомендациях по технике безопасности смотрите на начальной странице раздела о соответствии нормативным требованиям по адресу www.dell.com/regulatory_compliance.
- ⚠ ВНИМАНИЕ.** Осторожно обращайтесь с компонентами и платами. Не следует дотрагиваться до компонентов и контактов платы. Держите плату за края или за металлическую монтажную скобу. Такие компоненты, как процессор, следует держать за края, а не за контакты.
- ⚠ ВНИМАНИЕ.** Ремонт компьютера должны выполнять только квалифицированные специалисты. Гарантия не распространяется на повреждения, причиной которых стало обслуживание без разрешения компании Dell.

△ **ВНИМАНИЕ.** При отсоединении кабеля тяните его за разъем или за язычок, но не за сам кабель. На некоторых кабелях используются разъемы с фиксирующими лапками. Перед отсоединением такого кабеля необходимо нажать на них. При разъединении разъемов старайтесь разносить их по прямой линии, чтобы не погнуть контакты. Перед подключением кабеля убедитесь, что разъемы правильно расположены относительно друг друга.

△ **ВНИМАНИЕ.** Во избежание повреждения компьютера выполните следующие шаги, прежде чем приступать к работе с внутренними компонентами компьютера.

1. Чтобы не поцарапать крышку компьютера, работы следует выполнять на плоской и чистой поверхности.
2. Выключите компьютер. См. раздел [Выключение компьютера](#).

△ **ВНИМАНИЕ.** При отсоединении сетевого кабеля сначала отсоедините кабель от компьютера, а затем отсоедините кабель от сетевого устройства.

3. Отсоедините от компьютера все телефонные и сетевые кабели.
4. Нажмите на любые платы, установленные в устройство чтения карт памяти, чтобы извлечь их.
5. Отсоедините компьютер и все внешние устройства от электросети.
6. Извлеките аккумулятор (см. раздел [Извлечение аккумулятора](#)).
7. Переверните компьютер вверх дном, откройте дисплей, и нажмите кнопку питания, чтобы снять статическое электричество с системной платы.

[Назад на страницу содержания](#)


[Назад на страницу содержания](#)

Перепрограммирование BIOS

Dell™ Inspiron™ 1010 Руководство по обслуживанию


- [Перепрограммирование BIOS с компакт-диска](#)
- [Перепрограммирование BIOS с жесткого диска](#)
- [Перепрограммирование BIOS в Ubuntu](#)

Если компакт-диск с программой для обновления BIOS поставляется с новой системной платой, перепрограммируйте BIOS с этого компакт-диска. Если у вас нет компакт-диска с программой для обновления BIOS, перепрограммируйте BIOS с жесткого диска.

 **ПРИМЕЧАНИЕ.** В данном компьютере не имеется встроенного оптического дисковода. Используйте внешний оптический дискковод или любое внешнее запоминающее устройство для выполнения процедур, связанных с дисками.

Перепрограммирование BIOS с компакт-диска

1. Убедитесь в правильности подключения адаптера переменного тока и установки основного аккумулятора.

 **ПРИМЕЧАНИЕ.** Если вы используете компакт-диск с программой для обновления BIOS, чтобы перепрограммировать BIOS, настройте компьютер на загрузку с компакт-диска, прежде чем вставлять компакт-диск.

2. Вставьте компакт-диск с программой для обновления BIOS и перезапустите компьютер.


Следуйте инструкциям, отображаемым на экране. Компьютер продолжит загрузку и выполнит обновление BIOS. После перепрограммирования компьютер автоматически перезапустится.

3. Нажмите клавишу <F2> во время самотестирования при включении питания, чтобы войти в программу настройки системы.
 4. Нажмите клавишу <F9>, чтобы восстановить настройки компьютера по умолчанию.
 5. Нажмите клавишу <Esc>, выберите **Save changes and reboot** (Сохранить изменения и перезагрузиться) и нажмите клавишу <Enter>, чтобы сохранить изменения конфигурации.
 6. Извлеките компакт-диск с программой для обновления BIOS из дисковода и перезапустите компьютер.
-

Перепрограммирование BIOS с жесткого диска

1. Убедитесь, что адаптер переменного тока подключен, основной аккумулятор правильно установлен, а сетевой кабель подсоединен.
 2. Включите компьютер.
 3. Найдите файл с последним обновлением BIOS для данного компьютера на веб-узле support.dell.com.
 4. Для загрузки файла нажмите **Download Now** (Загрузить).
 5. Если откроется окно **Export Compliance Disclaimer** (Оговорка о соблюдении правил экспорта), нажмите **Yes, I Accept this Agreement** (Да, я принимаю условия данного соглашения).
Откроется окно **File Download** (Загрузка файла).
 6. Нажмите **Save this program to disk** (Сохранить программу на диске), а затем нажмите **OK**.
Откроется окно **Save In** (Сохранить в).
 7. Нажмите стрелку вниз для отображения меню **Save In** (Сохранить в), выберите **Desktop** (Рабочий стол), а затем нажмите **Save** (Сохранить).
Начнется загрузка файла на рабочий стол.
 8. Когда появится окно **Download Complete** (Загрузка завершена), нажмите **Close** (Закреть).
На рабочем столе появится значок, название которого будет соответствовать загруженному файлу обновления BIOS.
 9. Дважды щелкните значок на рабочем столе и следуйте указаниям на экране.
-

Перепрограммирование BIOS в Ubuntu

1. Убедитесь, что адаптер переменного тока подключен, основной аккумулятор правильно установлен, а сетевой кабель подсоединен.
2. Включите компьютер.
3. Выберите  → Places (Места) → Documents (Документы).
4. Создайте новую папку под названием **BIOS**.
5. Найдите файл с последним обновлением BIOS для данного компьютера на веб-узле support.dell.com.
6. Для загрузки файла нажмите **Download Now** (Загрузить).
7. Если откроется окно **Export Compliance Disclaimer** (Оговорка о соблюдении правил экспорта), нажмите **Yes, I Accept this Agreement** (Да, я принимаю условия данного соглашения).
Откроется окно **File Download** (Загрузка файла).
8. Нажмите **Save this program to disk** (Сохранить программу на диске), а затем нажмите **OK**.
Откроется окно **Save In** (Сохранить в).
9. Нажмите стрелку вниз для отображения меню **Save In** (Сохранить в), выберите **Documents** (Документы) → **BIOS**, а затем нажмите **Save** (Сохранить).
10. Когда появится окно **Download Complete** (Загрузка завершена), нажмите **Close** (Заккрыть).
В папке BIOS появится значок, название которого будет соответствовать загруженному файлу обновления BIOS.
11. Откройте консольное приложение, работающее в режиме командной строки, и выполните следующее.
 - a. Введите `sudo -s`
 - b. Введите пароль
 - c. Введите `cd Documents`
 - d. Введите `cd BIOS`
 - e. Введите `./1210a00`Появится строка `flash start...`
После завершения перепрограммирования BIOS компьютер автоматически перезапустится.

[Назад на страницу содержания](#)

[Назад на страницу содержания](#)

Внутренняя плата с беспроводной технологией Bluetooth®

Dell™ Inspiron™ 1010 Руководство по обслуживанию

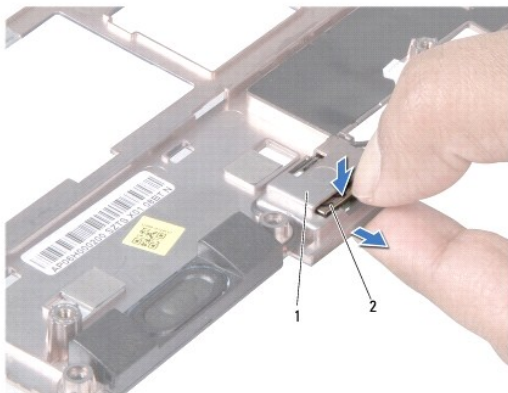
- [Извлечение платы Bluetooth](#)
- [Установка платы Bluetooth](#)

- ⚠ **ОСТОРОЖНО!** Перед началом работы с внутренними компонентами компьютера прочитайте инструкции по технике безопасности, прилагаемые к компьютеру. Дополнительные сведения о рекомендациях по технике безопасности смотрите на начальной странице раздела о соответствии нормативным требованиям по адресу www.dell.com/regulatory_compliance.
- ⚠ **ВНИМАНИЕ.** Во избежание электростатического разряда следует заземлиться, используя антистатический браслет или периодически прикасаясь к неокрашенной металлической поверхности.
- ⚠ **ВНИМАНИЕ.** Ремонт компьютера должны выполнять только квалифицированные специалисты. Гарантия не распространяется на повреждения, причиной которых стало обслуживание без разрешения компании Dell™.
- ⚠ **ВНИМАНИЕ.** Во избежание повреждения системной платы извлеките основной аккумулятор (см. раздел [Извлечение аккумулятора](#)) перед началом работы с внутренними компонентами компьютера.

Если плата с беспроводной технологией Bluetooth была заказана вместе с компьютером, она уже установлена.

Извлечение платы Bluetooth

1. Следуйте инструкциям, описанным в разделе [Подготовка к работе](#).
2. Извлеките аккумулятор (см. раздел [Извлечение аккумулятора](#)).
3. Снимите клавиатуру (см. раздел [Снятие клавиатуры](#)).
4. Снимите упор для рук (см. раздел [Снятие упора для рук](#)).
5. Извлеките жесткий диск (см. раздел [Извлечение жесткого диска](#)).
6. Снимите скобу крепления упора для рук (см. раздел [Снятие скобы крепления упора для рук](#)).
7. Переверните скобу крепления упора для рук.
8. Потянув за край отсека платы Bluetooth, выдвиньте плату Bluetooth из отсека, как показано на рисунке.



1	отсек платы Bluetooth	2	плата Bluetooth
---	-----------------------	---	-----------------

Установка платы Bluetooth

1. Установите плату Bluetooth в отсек и нажмите на нее, чтобы она встала на место (при этом раздастся щелчок).

2. Установите на место скобу крепления упора для рук (см. раздел [Установка скобы крепления упора для рук](#)).
 3. Установите на место жесткий диск (см. раздел [Установка жесткого диска](#)).
 4. Установите на место упор для рук (см. раздел [Установка упора для рук](#)).
 5. Установите на место клавиатуру (см. раздел [Установка клавиатуры](#)).
 6. Установите на место аккумулятор (см. раздел [Установка аккумулятора](#)).
-

[Назад на страницу содержания](#)

[Назад на страницу содержания](#)

Батарейка типа «таблетка»

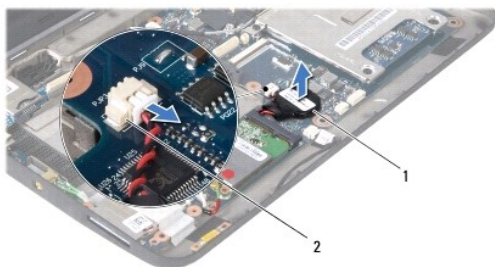
Dell™ Inspiron™ 1010 Руководство по обслуживанию

- [Извлечение батарейки типа «таблетка»](#)
- [Установка батарейки типа «таблетка»](#)

- ⚠ ОСТОРОЖНО!** Перед началом работы с внутренними компонентами компьютера прочитайте инструкции по технике безопасности, прилагаемые к компьютеру. Дополнительные сведения о рекомендациях по технике безопасности смотрите на начальной странице раздела о соответствии нормативным требованиям по адресу www.dell.com/regulatory_compliance.
- ⚠ ВНИМАНИЕ.** Во избежание электростатического разряда следует заземлиться, используя антистатический браслет или периодически прикасаясь к неокрашенной металлической поверхности.
- ⚠ ВНИМАНИЕ.** Ремонт компьютера должны выполнять только квалифицированные специалисты. Гарантия не распространяется на повреждения, причиной которых стало обслуживание без разрешения компании Dell™.
- ⚠ ВНИМАНИЕ.** Во избежание повреждения системной платы извлеките основной аккумулятор (см. раздел [Извлечение аккумулятора](#)) перед началом работы с внутренними компонентами компьютера.
-

Извлечение батарейки типа «таблетка»

1. Следуйте инструкциям, описанным в разделе [Подготовка к работе](#).
2. Извлеките аккумулятор (см. раздел [Извлечение аккумулятора](#)).
3. Снимите клавиатуру (см. раздел [Снятие клавиатуры](#)).
4. Снимите упор для рук (см. раздел [Снятие упора для рук](#)).
5. Извлеките жесткий диск (см. раздел [Извлечение жесткого диска](#)).
6. Снимите скобу крепления упора для рук (см. раздел [Снятие скобы крепления упора для рук](#)).
7. Отсоедините кабель батарейки типа «таблетка» от разъема на системной плате.



1	батарейка типа «таблетка»	2	разъем кабеля батарейки типа «таблетка»
---	---------------------------	---	---

8. Приподнимите батарейку типа «таблетка» и выньте ее из компьютера.
-

Установка батарейки типа «таблетка»

1. Установите батарейку типа «таблетка».
2. Подсоедините кабель батарейки типа «таблетка» к разъему на системной плате.
3. Установите на место скобу крепления упора для рук (см. раздел [Установка скобы крепления упора для рук](#)).
4. Установите на место жесткий диск (см. раздел [Установка жесткого диска](#)).
5. Установите на место упор для рук (см. раздел [Установка упора для рук](#)).

6. Установите на место клавиатуру (см. раздел [Установка клавиатуры](#)).
7. Установите на место аккумулятор (см. раздел [Установка аккумулятора](#)).

[Назад на страницу содержания](#)

[Назад на страницу содержания](#)

Плата процессора и памяти типа «2 в 1»

Dell™ Inspiron™ 1010 Руководство по обслуживанию

- [Извлечение платы процессора и памяти типа «2 в 1»](#)
- [Установка платы процессора и памяти типа «2 в 1»](#)

⚠ ОСТОРОЖНО! Перед началом работы с внутренними компонентами компьютера прочитайте инструкции по технике безопасности, прилагаемые к компьютеру. Дополнительные сведения о рекомендациях по технике безопасности смотрите на начальной странице раздела о соответствии нормативным требованиям по адресу www.dell.com/regulatory_compliance.

⚠ ВНИМАНИЕ. Во избежание электростатического разряда следует заземлиться, используя антистатический браслет или периодически прикасаясь к неокрашенной металлической поверхности.

⚠ ВНИМАНИЕ. Ремонт компьютера должны выполнять только квалифицированные специалисты. Гарантия не распространяется на повреждения, причиной которых стало обслуживание без разрешения компании Dell™.

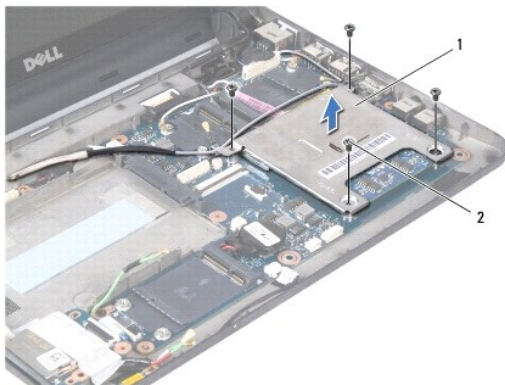
⚠ ВНИМАНИЕ. Во избежание повреждения системной платы извлеките основной аккумулятор (см. раздел [Извлечение аккумулятора](#)) перед началом работы с внутренними компонентами компьютера.

Извлечение платы процессора и памяти типа «2 в 1»

1. Следуйте инструкциям, описанным в разделе [Подготовка к работе](#).
2. Извлеките аккумулятор (см. раздел [Извлечение аккумулятора](#)).
3. Снимите клавиатуру (см. раздел [Снятие клавиатуры](#)).
4. Снимите упор для рук (см. раздел [Снятие упора для рук](#)).
5. Извлеките жесткий диск (см. раздел [Извлечение жесткого диска](#)).
6. Снимите скобу крепления упора для рук (см. раздел [Снятие скобы крепления упора для рук](#)).

⚠ ВНИМАНИЕ. Извлеченную из компьютера плату процессора и памяти типа «2 в 1» следует хранить в защитной антистатической упаковке (см. раздел «Защита от электростатического разряда» в инструкциях по технике безопасности, прилагаемых к компьютеру).

7. Выверните четыре винта, которыми крышка отсека процессора на системной плате и плата процессора и памяти типа «2 в 1» крепятся к системной плате.

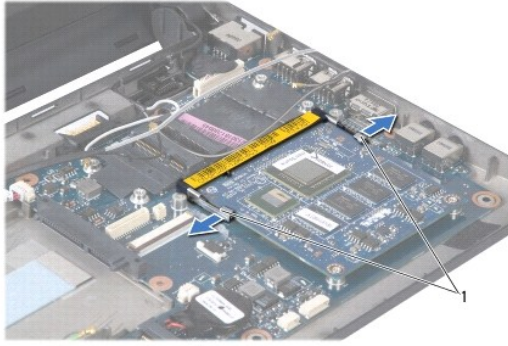


1	крышка отсека процессора на системной плате	2	винты (4)
---	---	---	-----------

8. Удалите две термоохлаждающие наклейки с процессора.

🔍 ПРИМЕЧАНИЕ. Термоохлаждающие наклейки могут приклеиться к нижней части крышки отсека процессора на системной плате. Удалите термоохлаждающие наклейки с нижней части крышки отсека процессора на системной плате.

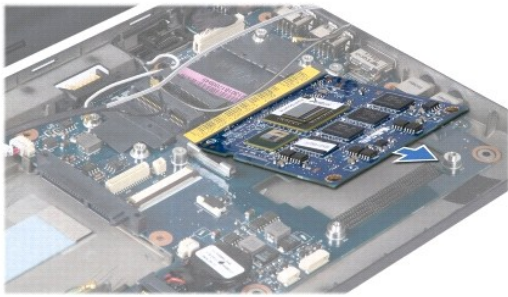
9. Пальцами осторожно разожмите фиксаторы с обеих сторон разъема платы процессора и памяти типа «2 в 1», чтобы плата выскочила из гнезда.



1

фиксаторы

10. Приподнимите плату процессора и памяти типа «2 в 1» и извлеките ее из разъема на системной плате.



Установка платы процессора и памяти типа «2 в 1»

1. Совместите выемку краевого соединителя платы процессора и памяти типа «2 в 1» с выступом на слоте разъема.
2. Плотно вставьте плату процессора и памяти типа «2 в 1» в слот под углом 45 градусов, и осторожно нажмите на плату процессора и памяти типа «2 в 1», чтобы она встала на место (при этом раздастся щелчок). Если вы не услышали щелчка, выньте плату и установите ее еще раз.
3. Установите крышку отсека процессора на системной плате обратно на плату процессора и памяти типа «2 в 1».
4. Вверните обратно четыре винта, которыми крышка отсека процессора на системной плате и плата процессора и памяти типа «2 в 1» крепятся к системной плате.
5. Установите на место скобу крепления упора для рук (см. раздел [Установка скобы крепления упора для рук](#)).
6. Установите на место жесткий диск (см. раздел [Установка жесткого диска](#)).
7. Установите на место упор для рук (см. раздел [Установка упора для рук](#)).
8. Установите на место клавиатуру (см. раздел [Установка клавиатуры](#)).
9. Установите на место аккумулятор (см. раздел [Установка аккумулятора](#)).

⚠ ВНИМАНИЕ. Перед включением компьютера верните обратно все винты и убедитесь, что ни один винт не остался случайно внутри корпуса. В противном случае можно повредить компьютер.

10. Обновите BIOS (см. раздел [Перепрограммирование BIOS](#)).

[Назад на страницу содержания](#)

[Назад на страницу содержания](#)

Дисплей

Dell™ Inspiron™ 1010 Руководство по обслуживанию

- [Снятие дисплея в сборе](#)
- [Установка дисплея в сборе](#)

⚠ ОСТОРОЖНО! Перед началом работы с внутренними компонентами компьютера прочитайте инструкции по технике безопасности, прилагаемые к компьютеру. Дополнительные сведения о рекомендациях по технике безопасности смотрите на начальной странице раздела о соответствии нормативным требованиям по адресу www.dell.com/regulatory_compliance.

⚠ ВНИМАНИЕ. Во избежание электростатического разряда следует заземлиться, используя антистатический браслет или периодически прикасаясь к неокрашенной металлической поверхности.

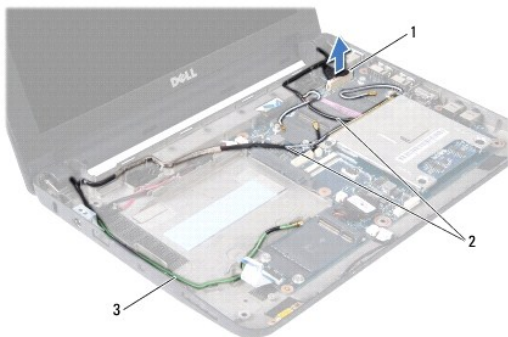
⚠ ВНИМАНИЕ. Ремонт компьютера должны выполнять только квалифицированные специалисты. Гарантия не распространяется на повреждения, причиной которых стало обслуживание без разрешения компании Dell™.

⚠ ВНИМАНИЕ. Во избежание повреждения системной платы извлеките основной аккумулятор (см. раздел [Извлечение аккумулятора](#)) перед началом работы с внутренними компонентами компьютера.

⚠ ВНИМАНИЕ. Во избежание повреждения полноэкранный дисплей в сборе не разрешается производить разборку дисплея на месте эксплуатации.

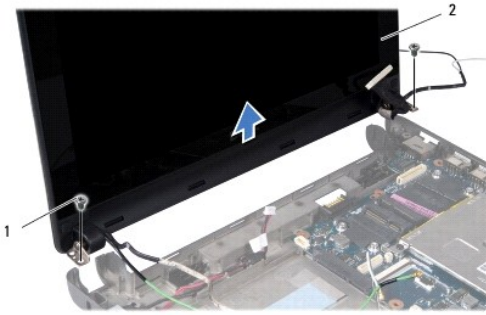
Снятие дисплея в сборе

1. Следуйте инструкциям, описанным в разделе [Подготовка к работе](#).
2. Извлеките аккумулятор (см. раздел [Извлечение аккумулятора](#)).
3. Снимите клавиатуру (см. раздел [Снятие клавиатуры](#)).
4. Снимите упор для рук (см. раздел [Снятие упора для рук](#)).
5. Извлеките жесткий диск (см. раздел [Извлечение жесткого диска](#)).
6. Снимите скобу крепления упора для рук (см. раздел [Снятие скобы крепления упора для рук](#)).
7. Отсоедините кабель дисплея от разъема на системной плате.
8. Отсоедините кабели мини-платы от соответствующих разъемов.
9. Запомните, как был уложены кабели мини-платы и извлеките кабели мини-платы из основания компьютера, протянув их сквозь системную плату.
10. Извлеките устройство чтения мультимедийных карт типа «3 в 1» (см. раздел [Извлечение устройства чтения мультимедийных карт](#)).



1	разъем кабеля дисплея	2	кабели разъема мини-платы
3	кабели разъема ТВ-тюнера		

11. Отсоедините кабели ТВ-тюнера от соответствующих разъемов.
12. Выверните два винта, которыми дисплей в сборе крепится к основанию компьютера.



1	винты (2)	2	дисплей в сборе
---	-----------	---	-----------------

13. Приподнимите дисплей в сборе и снимите его с основания компьютера.

Установка дисплея в сборе

1. Установите дисплей в сборе в соответствующее положение и вверните обратно два винта, которыми дисплей в сборе крепится к основанию компьютера.
 2. Подсоедините кабель дисплея к разъему на системной плате.
 3. Уложите кабели мини-плат и подсоедините их к мини-платам, если это применимо (см. раздел [Установка мини-платы](#)).
 4. Подсоедините кабели платы ТВ-тюнера к соответствующим разъемам.
 5. Установите на место устройство чтения мультимедийных карт типа «3 в 1» (см. раздел [Установка устройства чтения мультимедийных карт](#)).
 6. Установите на место скобу крепления упора для рук (см. раздел [Установка скобы крепления упора для рук](#)).
 7. Установите на место жесткий диск (см. раздел [Установка жесткого диска](#)).
 8. Установите на место упор для рук (см. раздел [Установка упора для рук](#)).
 9. Установите на место клавиатуру (см. раздел [Установка клавиатуры](#)).
 10. Установите на место аккумулятор (см. раздел [Установка аккумулятора](#)).
-

[Назад на страницу содержания](#)

[Назад на страницу содержания](#)

Устройство чтения мультимедийных карт типа «3 в 1» (дочерняя плата 1)

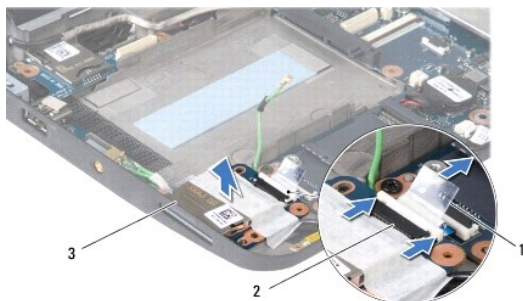
Dell™ Inspiron™ 1010 Руководство по обслуживанию

- [Извлечение устройства чтения мультимедийных карт](#)
- [Установка устройства чтения мультимедийных карт](#)

- ⚠ ОСТОРОЖНО!** Перед началом работы с внутренними компонентами компьютера прочитайте инструкции по технике безопасности, прилагаемые к компьютеру. Дополнительные сведения о рекомендациях по технике безопасности смотрите на начальной странице раздела о соответствии нормативным требованиям по адресу www.dell.com/regulatory_compliance.
- ⚠ ВНИМАНИЕ.** Во избежание электростатического разряда следует заземлиться, используя антистатический браслет или периодически прикасаясь к неокрашенной металлической поверхности.
- ⚠ ВНИМАНИЕ.** Ремонт компьютера должны выполнять только квалифицированные специалисты. Гарантия не распространяется на повреждения, причиной которых стало обслуживание без разрешения компании Dell™.
- ⚠ ВНИМАНИЕ.** Во избежание повреждения системной платы извлеките основной аккумулятор (см. раздел [Извлечение аккумулятора](#)) перед началом работы с внутренними компонентами компьютера.

Извлечение устройства чтения мультимедийных карт

1. Следуйте инструкциям, описанным в разделе [Подготовка к работе](#).
2. Извлеките аккумулятор (см. раздел [Извлечение аккумулятора](#)).
3. Снимите клавиатуру (см. раздел [Снятие клавиатуры](#)).
4. Снимите упор для рук (см. раздел [Снятие упора для рук](#)).
5. Извлеките жесткий диск (см. раздел [Извлечение жесткого диска](#)).
6. Снимите скобу крепления упора для рук (см. раздел [Снятие скобы крепления упора для рук](#)).
7. Потяните за язычок, чтобы отсоединить кабель устройства чтения мультимедийных карт от разъема на устройстве.
8. Снимите майларовую ленту, которой устройство чтения мультимедийных карт крепится к основанию компьютера.



1	язычок	2	разъем кабеля устройства чтения мультимедийных карт
3	устройство чтения мультимедийных карт		

9. Приподнимите устройство чтения мультимедийных карт и извлеките его из компьютера.

Установка устройства чтения мультимедийных карт

1. Установите устройство чтения мультимедийных карт на основание компьютера.
2. Подсоедините кабель устройства чтения мультимедийных карт к разъему на устройстве.

3. Наклейте майларовую ленту обратно на устройство чтения мультимедийных карт.
 4. Установите на место скобу крепления упора для рук (см. раздел [Установка скобы крепления упора для рук](#)).
 5. Установите на место жесткий диск (см. раздел [Установка жесткого диска](#)).
 6. Установите на место упор для рук (см. раздел [Установка упора для рук](#)).
 7. Установите на место клавиатуру (см. раздел [Установка клавиатуры](#)).
 8. Установите на место аккумулятор (см. раздел [Установка аккумулятора](#)).
-

[Назад на страницу содержания](#)

[Назад на страницу содержания](#)

Жесткий диск

Dell™ Inspiron™ 1010 Руководство по обслуживанию

- [Извлечение жесткого диска](#)
- [Установка жесткого диска](#)

- ⚠ **ОСТОРОЖНО!** Если вы извлекаете из компьютера нагревшийся жесткий диск, не касайтесь металлического корпуса жесткого диска.
- ⚠ **ОСТОРОЖНО!** Перед началом работы с внутренними компонентами компьютера прочитайте инструкции по технике безопасности, прилагаемые к компьютеру. Дополнительные сведения о рекомендациях по технике безопасности смотрите на начальной странице раздела о соответствии нормативным требованиям по адресу www.dell.com/regulatory_compliance.
- ⚠ **ВНИМАНИЕ.** Во избежание потери данных следует выключить компьютер (см. раздел [Выключение компьютера](#)) перед извлечением жесткого диска. Не извлекайте жесткий диск, пока компьютер включен или находится в режиме сна.
- ⚠ **ВНИМАНИЕ.** Жесткие диски крайне хрупкие. Соблюдайте осторожность при обращении с жестким диском.
- ⚠ **ВНИМАНИЕ.** Ремонт компьютера должны выполнять только квалифицированные специалисты. Гарантия не распространяется на повреждения, причиной которых стало обслуживание без разрешения компании Dell.
- ⚠ **ВНИМАНИЕ.** Во избежание повреждения системной платы извлеките основной аккумулятор (см. раздел [Извлечение аккумулятора](#)) перед началом работы с внутренними компонентами компьютера.
- 🔧 **ПРИМЕЧАНИЕ.** Компания Dell не гарантирует совместимости жестких дисков других фирм и не обеспечивает их поддержку.
- 🔧 **ПРИМЕЧАНИЕ.** При установке жесткого диска другого производителя необходимо установить операционную систему, драйверы и утилиты на новый жесткий диск (см. *Руководство по технологиям Dell*).

Извлечение жесткого диска

1. Выполните процедуры, описанные в разделе [Подготовка к работе](#).
2. Извлеките аккумулятор (см. раздел [Извлечение аккумулятора](#)).
3. Снимите клавиатуру (см. раздел [Снятие клавиатуры](#)).

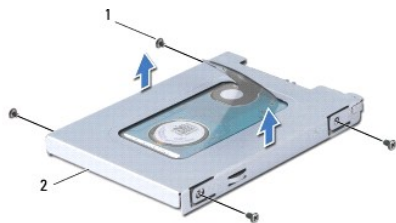
- ⚠ **ВНИМАНИЕ.** Извлеченный из компьютера жесткий диск следует хранить в защитной антистатической упаковке (см. раздел «Защита от электростатического разряда» в инструкциях по технике безопасности, прилагаемых к компьютеру).

4. Выверните винт, которым жесткий диск в сборе крепится к основанию компьютера.



1	жесткий диск в сборе	2	язычок	3	винт
---	----------------------	---	--------	---	------

5. Потяните язычок влево, чтобы отсоединить жесткий диск в сборе от соединительной планки.
6. Приподнимите жесткий диск в сборе и извлеките его из отсека.
7. Выверните четыре винта, которыми каркас жесткого диска крепится к жесткому диску, и снимите каркас.



1	винты (4)	2	каркас жесткого диска
---	-----------	---	-----------------------

Установка жесткого диска

1. Выньте новый жесткий диск из упаковки.

Сохраните первоначальную упаковку, чтобы хранить или пересылать в ней жесткий диск.

2. Установите на место каркас жесткого диска и затяните четыре винта, которыми каркас крепится к жесткому диску.
3. Установите жесткий диск в сборе обратно в отсек.
4. Вставьте жесткий диск в соединительную планку, чтобы он плотно встал на свое место.
5. Вверните обратно винт, которым жесткий диск в сборе крепится к основанию компьютера.
6. Установите на место клавиатуру (см. раздел [Установка клавиатуры](#)).
7. Установите на место аккумулятор (см. раздел [Установка аккумулятора](#)).
8. При необходимости установите операционную систему для компьютера. См. раздел «Восстановление операционной системы» в *Руководство по установке или в Кратком руководстве по началу работы с Ubuntu*.
9. Установите необходимые драйверы и утилиты для компьютера. См. раздел «Переустановка драйверов и утилит» в *Руководстве по технологиям Dell*.

[Назад на страницу содержания](#)

[Назад на страницу содержания](#)

Клавиатура

Dell™ Inspiron™ 1010 Руководство по обслуживанию

- [Снятие клавиатуры](#)
- [Установка клавиатуры](#)

- ⚠ **ОСТОРОЖНО!** Перед началом работы с внутренними компонентами компьютера прочитайте инструкции по технике безопасности, прилагаемые к компьютеру. Дополнительные сведения о рекомендациях по технике безопасности смотрите на начальной странице раздела о соответствии нормативным требованиям по адресу www.dell.com/regulatory_compliance.
 - ⚠ **ВНИМАНИЕ.** Во избежание электростатического разряда следует заземлиться, используя антистатический браслет или периодически прикасаясь к неокрашенной металлической поверхности.
 - ⚠ **ВНИМАНИЕ.** Ремонт компьютера должны выполнять только квалифицированные специалисты. Гарантия не распространяется на повреждения, причиной которых стало обслуживание без разрешения компании Dell™.
 - ⚠ **ВНИМАНИЕ.** Во избежание повреждения системной платы извлеките основной аккумулятор (см. раздел [Извлечение аккумулятора](#)) перед началом работы с внутренними компонентами компьютера.
-

Снятие клавиатуры

1. Выполните процедуры, описанные в разделе [Подготовка к работе](#).
2. Извлеките аккумулятор (см. раздел [Извлечение аккумулятора](#)).
3. Выверните три винта, которыми клавиатура крепится к основанию компьютера.

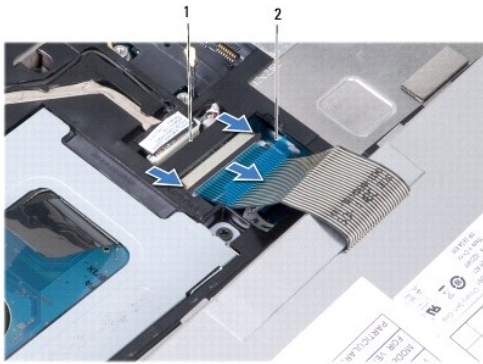


- ⚠ **ВНИМАНИЕ.** Колпачки для клавиш на клавиатуре хрупкие, легко смещаются, и их установка требует времени. Будьте осторожны во время разборки и манипулирования с клавиатурой.
 - ⚠ **ВНИМАНИЕ.** Будьте крайне осторожны во время разборки и манипулирования с клавиатурой. В противном случае можно поцарапать панель дисплея.
4. Подцепите центральную заднюю часть клавиатуры пальцем или шлицевой отверткой. Слегка высвободите левый край клавиатуры, а затем правый край, чтобы снять клавиатуру с основания.
 5. Приподнимите клавиатуру и снимите ее со скобы крепления упора для рук.
 6. Переверните клавиатуру и положите ее на упор для рук.



1	защелки клавиатуры (4)
---	------------------------

7. Откройте фиксатор на разъеме системной платы и потяните за язычок, чтобы отсоединить кабель клавиатуры от разъема на системной плате.
8. Приподнимите клавиатуру и снимите ее с упора для рук.



1	разъем кабеля клавиатуры	2	язычок
---	--------------------------	---	--------

Установка клавиатуры

1. Установите клавиатуру обратно на скобу крепления упора для рук.
2. Подсоедините кабель клавиатуры к разъему на системной плате.
3. Совместите клавиатуру, вставьте четыре защелки в пазы и установите на место левый край клавиатуры, а затем установите на место правый край клавиатуры.
4. Проверните компьютер и верните обратно три винта, которыми клавиатура крепится к основанию компьютера.

[Назад на страницу содержания](#)

[Назад на страницу содержания](#)

Платы связи

Dell™ Inspiron™ 1010 Руководство по обслуживанию

- [Модуль определения абонента](#)
- [Мини-платы беспроводной сети](#)

Модуль определения абонента

Модуль определения абонента (SIM-карта) служит для однозначного определения пользователей с помощью международного идентификатора абонента мобильной связи.

⚠ ОСТОРОЖНО! Перед началом работы с внутренними компонентами компьютера прочитайте инструкции по технике безопасности, прилагаемые к компьютеру. Дополнительные сведения о рекомендациях по технике безопасности смотрите на начальной странице раздела о соответствии нормативным требованиям по адресу www.dell.com/regulatory_compliance.

Установка SIM-карты

1. Следуйте инструкциям, описанным в разделе [Подготовка к работе](#).
2. Извлеките аккумулятор (см. раздел [Извлечение аккумулятора](#)).
3. Вставьте SIM-карту в гнездо, расположенное внутри отсека аккумулятора.



1	отсек аккумулятора	2	SIM-карта
---	--------------------	---	-----------

Извлечение SIM-карты

Нажмите на SIM-карту в слоте, чтобы высвободить ее. После того, как SIM-карта частично выскочит из слота, извлеките ее из отсека аккумулятора.

Мини-платы беспроводной сети

⚠ ОСТОРОЖНО! Перед началом работы с внутренними компонентами компьютера прочитайте инструкции по технике безопасности, прилагаемые к компьютеру. Дополнительные сведения о рекомендациях по технике безопасности смотрите на начальной странице раздела о соответствии нормативным требованиям по адресу www.dell.com/regulatory_compliance.

⚠ ВНИМАНИЕ. Во избежание электростатического разряда следует заземлиться, используя антистатический браслет или периодически прикасаясь к неокрашенной металлической поверхности.

⚠ ВНИМАНИЕ. Ремонт компьютера должны выполнять только квалифицированные специалисты. Гарантия не распространяется на повреждения, причиной которых стало обслуживание без разрешения компании Dell™.

⚠ ВНИМАНИЕ. Во избежание повреждения системной платы извлеките основной аккумулятор (см. раздел [Извлечение аккумулятора](#)) перед началом работы с внутренними компонентами компьютера.

📌 ПРИМЕЧАНИЕ. Компания Dell не гарантирует совместимости мини-плат других фирм и не обеспечивает их поддержку.

Если мини-плата беспроводной сети была заказана вместе с компьютером, она уже установлена.

Компьютер поддерживает два слота для мини-плат:

1. один слот для мини-плат нормальной длины - для подключений по мобильной широкополосной сети или беспроводной глобальной сети (WWAN)
1. один слот для мини-плат половинной длины - для подключений по беспроводной локальной сети (WLAN)

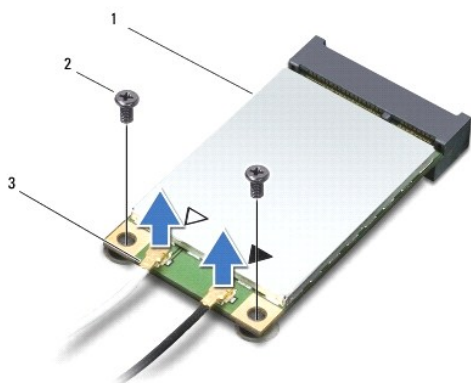
📌 ПРИМЕЧАНИЕ. В зависимости от конфигурации купленного компьютера, мини-платы могут уже быть установлены в соответствующие слоты или могут отсутствовать.

Данный компьютер поддерживает два типа мини-плат беспроводной сети:

- 1 для подключений по беспроводной локальной сети (WLAN)
- 1 для подключений по мобильной широкополосной или беспроводной глобальной сети (WWAN)

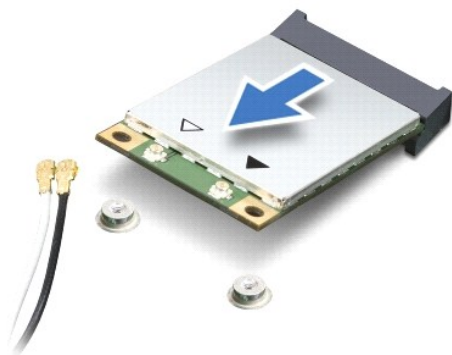
Извлечение мини-платы

1. Следуйте инструкциям, описанным в разделе [Подготовка к работе](#).
2. Извлеките аккумулятор (см. раздел [Извлечение аккумулятора](#)).
3. Снимите клавиатуру (см. раздел [Снятие клавиатуры](#)).
4. Отсоедините от мини-платы антенные кабели.



1	мини-плата	2	винты (2)	3	разъем антенного кабеля (2)
---	------------	---	-----------	---	-----------------------------


5. Высвободите мини-плату, вывернув два винта, которыми мини-плата крепится к системной плате.
6. Приподнимите мини-плату и извлеките ее из разъема на системной плате.




ВНИМАНИЕ. Извлеченную из компьютера мини-плату следует хранить в защитной антистатической упаковке (смотрите раздел «Защита от электростатического разряда» в инструкциях по технике безопасности, прилагаемых к компьютеру).

Установка мини-платы

ВНИМАНИЕ. Разъемы сконструированы так, чтобы обеспечить правильность установки. Если при установке чувствуется сопротивление, проверьте разъемы на плате и на системной плате, и измените направление установки платы.

 **ВНИМАНИЕ.** Во избежание повреждения мини-платы не разрешается размещать кабели под платой.


1. Выньте новую мини-плату из упаковки.

 **ВНИМАНИЕ.** Приложив небольшое усилие, осторожно установите плату на место. Если приложить слишком большое усилие, можно повредить разъем.

2. Вставьте мини-плату под углом 45 градусов в соответствующий разъем на системной плате. Например, разъем для платы беспроводной локальной сети помечен «WLAN», и так далее.
3. Нажмите на другой конец платы WLAN, чтобы он встал в слот на системной плате, и вверните обратно два крепежных винта.
4. Подсоедините к устанавливаемой мини-плате соответствующие антенные кабели. В приведенной ниже таблице описывается схема цветов антенных кабелей для каждой мини-платы, поддерживаемой компьютером.

Разъемы на мини-плате	Схема цветов антенных кабелей
WWAN (2 антенных кабеля)	
Основной WWAN (белый треугольник)	белый с серой полоской
Вспомогательный WWAN (черный треугольник)	черный с серой полоской
WLAN (2 антенных кабеля)	
Основной WLAN (белый треугольник)	белый
Вспомогательный WLAN (черный треугольник)	черный

5. Закрепите неиспользуемые антенные кабели в защитном майларовом хомуте.
6. Установите на место клавиатуру (см. раздел [Установка клавиатуры](#)).
7. Установите на место аккумулятор (см. раздел [Установка аккумулятора](#)).
8. Установите необходимые драйверы и утилиты для компьютера. Дополнительную информацию смотрите в *Руководстве по технологиям Dell*.

 **ПРИМЕЧАНИЕ.** При установке платы связи другого производителя необходимо установить соответствующие драйверы и утилиты. Общую информацию о драйверах смотрите в *Руководстве по технологиям Dell*.

[Назад на страницу содержания](#)

[Назад на страницу содержания](#)

Упор для рук

Dell™ Inspiron™ 1010 Руководство по обслуживанию

- [Снятие упора для рук](#)
- [Установка упора для рук](#)

- ⚠ **ОСТОРОЖНО!** Перед началом работы с внутренними компонентами компьютера прочитайте инструкции по технике безопасности, прилагаемые к компьютеру. Дополнительные сведения о рекомендациях по технике безопасности смотрите на начальной странице раздела о соответствии нормативным требованиям по адресу www.dell.com/regulatory_compliance.
- ⚠ **ВНИМАНИЕ.** Во избежание электростатического разряда следует заземлиться, используя антистатический браслет или периодически прикасаясь к неокрашенной металлической поверхности.
- ⚠ **ВНИМАНИЕ.** Ремонт компьютера должны выполнять только квалифицированные специалисты. Гарантия не распространяется на повреждения, причиной которых стало обслуживание без разрешения компании Dell™.
- ⚠ **ВНИМАНИЕ.** Во избежание повреждения системной платы извлеките основной аккумулятор (см. раздел [Извлечение аккумулятора](#)) перед началом работы с внутренними компонентами компьютера.

Снятие упора для рук

1. Следуйте инструкциям, описанным в разделе [Подготовка к работе](#).
2. Извлеките аккумулятор (см. раздел [Извлечение аккумулятора](#)).
3. Снимите клавиатуру (см. раздел [Снятие клавиатуры](#)).
4. Выверните пять винтов на нижней панели компьютера.



5. Снимите блокировку и отсоедините кабель сенсорной панели от разъема на системной плате.



1	упор для рук	2	разъем кабеля сенсорной панели
---	--------------	---	--------------------------------

- ⚠ **ВНИМАНИЕ.** Осторожно отсоедините упор для рук от основания компьютера, стараясь не повредить его.

6. Начиная с правого/левого края упора для рук, пальцами отсоедините упор для рук от скобы крепления упора для рук.
 7. Осторожно вытяните кабель сенсорной панели из слота для кабеля, приподнимите упор для рук и снимите его со скобы.
-

Установка упора для рук

1. Протяните кабель сенсорной панели сквозь слот для кабеля и подсоедините кабель к разъему на системной плате.
 2. Совместите упор для рук со скобой и осторожно нажмите на упор для рук, чтобы он встал на место (при этом будет слышен щелчок).
 3. Вверните обратно пять винтов на нижней панели компьютера.
 4. Установите на место клавиатуру (см. раздел [Установка клавиатуры](#)).
 5. Установите на место аккумулятор (см. раздел [Установка аккумулятора](#)).
-

[Назад на страницу содержания](#)

[Назад на страницу содержания](#)

Скоба крепления упора для рук

Dell™ Inspiron™ 1010 Руководство по обслуживанию

- [Снятие скобы крепления упора для рук](#)
- [Установка скобы крепления упора для рук](#)

⚠ ОСТОРОЖНО! Перед началом работы с внутренними компонентами компьютера прочитайте инструкции по технике безопасности, прилагаемые к компьютеру. Дополнительные сведения о рекомендациях по технике безопасности смотрите на начальной странице раздела о соответствии нормативным требованиям по адресу www.dell.com/regulatory_compliance.

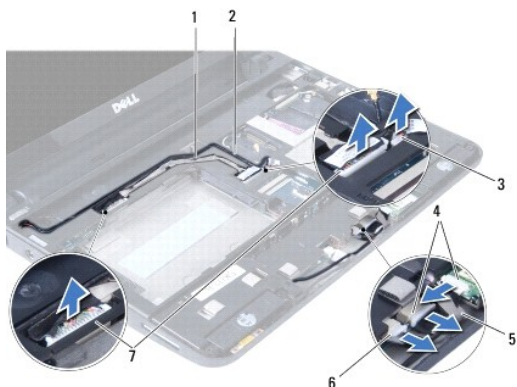
⚠ ВНИМАНИЕ. Во избежание электростатического разряда следует заземлиться, используя антистатический браслет или периодически прикасаясь к неокрашенной металлической поверхности.

⚠ ВНИМАНИЕ. Ремонт компьютера должны выполнять только квалифицированные специалисты. Гарантия не распространяется на повреждения, причиной которых стало обслуживание без разрешения компании Dell™.

⚠ ВНИМАНИЕ. Во избежание повреждения системной платы извлеките основной аккумулятор (см. раздел [Извлечение аккумулятора](#)) перед началом работы с внутренними компонентами компьютера.

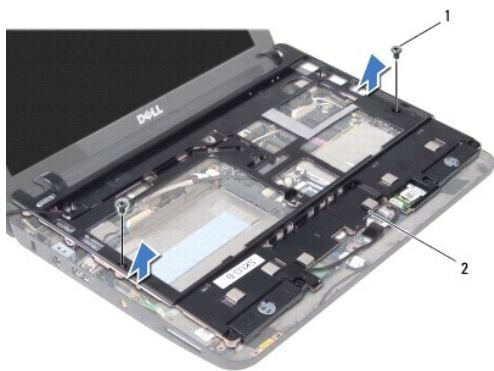
Снятие скобы крепления упора для рук

1. Следуйте инструкциям, описанным в разделе [Подготовка к работе](#).
2. Извлеките аккумулятор (см. раздел [Извлечение аккумулятора](#)).
3. Снимите клавиатуру (см. раздел [Снятие клавиатуры](#)).
4. Снимите упор для рук (см. раздел [Снятие упора для рук](#)).
5. Извлеките жесткий диск (см. раздел [Извлечение жесткого диска](#)).
6. Отсоедините кабель USB и SIM-карты, кабель кнопки питания, кабель Bluetooth и кабель динамика от соответствующих разъемов на системной плате.



1	кабель USB и SIM-карты	2	кабель кнопки питания
3	разъем кабеля кнопки питания	4	разъем кабеля Bluetooth
5	кабель Bluetooth	6	разъем кабеля динамика
7	разъем кабеля USB и SIM-карты		

7. Выверните два винта, которыми скоба крепления упора для рук крепится к основанию компьютера.



1	винты (2)	2	скоба крепления упора для рук
---	-----------	---	-------------------------------

8. Приподнимите скобу крепления упора для рук и снимите ее с основания компьютера.
-

Установка скобы крепления упора для рук

1. Установите скобу крепления упора для рук на основание компьютера.
 2. Вверните обратно два винта, которыми скоба крепится к основанию компьютера.
 3. Подсоедините кабель USB и SIM-карты, кабель кнопки питания, кабель Bluetooth и кабель динамика к соответствующим разъемам на системной плате.
 4. Установите на место жесткий диск (см. раздел [Установка жесткого диска](#)).
 5. Установите на место упор для рук (см. раздел [Установка упора для рук](#)).
 6. Установите на место клавиатуру (см. раздел [Установка клавиатуры](#)).
 7. Установите на место аккумулятор (см. раздел [Установка аккумулятора](#)).
-

[Назад на страницу содержания](#)

[Назад на страницу содержания](#)

Плата кнопки питания

Dell™ Inspiron™ 1010 Руководство по обслуживанию

- [Извлечение платы кнопки питания](#)
- [Установка платы кнопки питания](#)

⚠ ОСТОРОЖНО! Перед началом работы с внутренними компонентами компьютера прочитайте инструкции по технике безопасности, прилагаемые к компьютеру. Дополнительные сведения о рекомендациях по технике безопасности смотрите на начальной странице раздела о соответствии нормативным требованиям по адресу www.dell.com/regulatory_compliance.

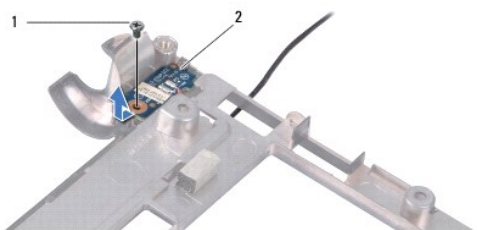
⚠ ВНИМАНИЕ. Во избежание электростатического разряда следует заземлиться, используя антистатический браслет или периодически прикасаясь к неокрашенной металлической поверхности.

⚠ ВНИМАНИЕ. Ремонт компьютера должны выполнять только квалифицированные специалисты. Гарантия не распространяется на повреждения, причиной которых стало обслуживание без разрешения компании Dell™.

⚠ ВНИМАНИЕ. Во избежание повреждения системной платы извлеките основной аккумулятор (см. раздел [Извлечение аккумулятора](#)) перед началом работы с внутренними компонентами компьютера.

Извлечение платы кнопки питания

1. Следуйте инструкциям, описанным в разделе [Подготовка к работе](#).
2. Извлеките аккумулятор (см. раздел [Извлечение аккумулятора](#)).
3. Снимите клавиатуру (см. раздел [Снятие клавиатуры](#)).
4. Снимите упор для рук (см. раздел [Снятие упора для рук](#)).
5. Извлеките жесткий диск (см. раздел [Извлечение жесткого диска](#)).
6. Снимите скобу крепления упора для рук (см. раздел [Снятие скобы крепления упора для рук](#)).
7. Переверните скобу крепления упора для рук и выверните винт, которым плата кнопки питания крепится к скобе крепления упора для рук.
8. Извлеките кабель кнопки питания из направляющего желобка.



1	винт	2	плата кнопки питания
---	------	---	----------------------

9. Выдвиньте плату кнопки питания и извлеките из скобы крепления упора для рук.

Установка платы кнопки питания

1. Установите плату кнопки питания на скобу крепления упора для рук.
2. Вверните обратно винт, которым плата кнопки питания крепится к скобе крепления упора для рук.
3. Уложите кабель кнопки питания в направляющий желобок.
4. Установите на место скобу крепления упора для рук (см. раздел [Установка скобы крепления упора для рук](#)).

5. Установите на место жесткий диск (см. раздел [Установка жесткого диска](#)).
6. Установите на место упор для рук (см. раздел [Установка упора для рук](#)).
7. Установите на место клавиатуру (см. раздел [Установка клавиатуры](#)).
8. Установите на место аккумулятор (см. раздел [Установка аккумулятора](#)).

[Назад на страницу содержания](#)

[Назад на страницу содержания](#)

Аккумулятор

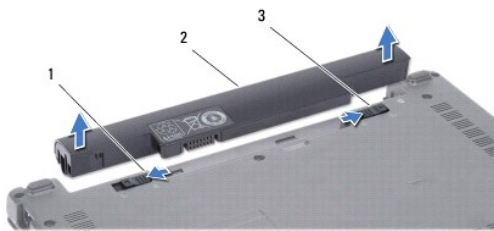
Dell™ Inspiron™ 1010 Руководство по обслуживанию

- [Извлечение аккумулятора](#)
- [Установка аккумулятора](#)

- ⚠ ОСТОРОЖНО!** Перед началом работы с внутренними компонентами компьютера прочитайте инструкции по технике безопасности, прилагаемые к компьютеру. Дополнительные сведения о рекомендациях по технике безопасности смотрите на начальной странице раздела о соответствии нормативным требованиям по адресу www.dell.com/regulatory_compliance.
- ⚠ ВНИМАНИЕ.** Во избежание электростатического разряда следует заземлиться, используя антистатический браслет или периодически прикасаясь к неокрашенной металлической поверхности.
- ⚠ ВНИМАНИЕ.** Ремонт компьютера должны выполнять только квалифицированные специалисты. Гарантия не распространяется на повреждения, причиной которых стало обслуживание без разрешения компании Dell™.
- ⚠ ВНИМАНИЕ.** Во избежание повреждения системной платы необходимо перед работой с внутренними компонентами компьютера извлечь аккумулятор из отсека.
-

Извлечение аккумулятора

1. Выключите компьютер и переверните его вверх дном.



1	защелка аккумулятора	2	аккумулятор	3	защелка отсека аккумулятора
---	----------------------	---	-------------	---	-----------------------------

2. Сдвиньте защелку отсека аккумулятора в положение «открыто».
 3. Сдвиньте защелку аккумулятора вбок.
 4. Приподнимите аккумулятор и извлеките из отсека.
-

Установка аккумулятора

- ⚠ ВНИМАНИЕ.** Во избежание повреждения компьютера следует использовать аккумуляторы, предназначенные для данного компьютера Dell. Не используйте аккумуляторы, предназначенные для других компьютеров Dell.

1. Вставьте аккумулятор в отсек (при установке раздастся щелчок).
 2. Сдвиньте защелку отсека аккумулятора в положение «закрыто».
-

[Назад на страницу содержания](#)

[Назад на страницу содержания](#)

Динамики

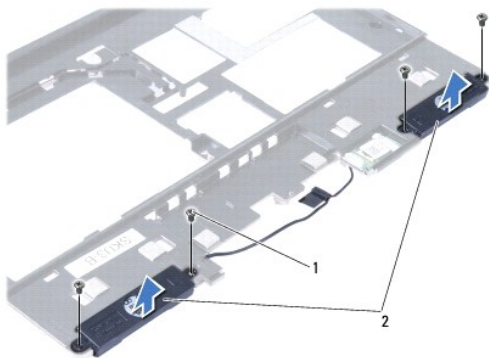
Dell™ Inspiron™ 1010 Руководство по обслуживанию

- [Извлечение динамиков](#)
- [Установка динамиков](#)

- ⚠ ОСТОРОЖНО!** Перед началом работы с внутренними компонентами компьютера прочитайте инструкции по технике безопасности, прилагаемые к компьютеру. Дополнительные сведения о рекомендациях по технике безопасности смотрите на начальной странице раздела о соответствии нормативным требованиям по адресу www.dell.com/regulatory_compliance.
- ⚠ **ВНИМАНИЕ.** Во избежание электростатического разряда следует заземлиться, используя антистатический браслет или периодически прикасаясь к неокрашенной металлической поверхности.
- ⚠ **ВНИМАНИЕ.** Ремонт компьютера должны выполнять только квалифицированные специалисты. Гарантия не распространяется на повреждения, причиной которых стало обслуживание без разрешения компании Dell™.
- ⚠ **ВНИМАНИЕ.** Во избежание повреждения системной платы извлеките основной аккумулятор (см. раздел [Извлечение аккумулятора](#)) перед началом работы с внутренними компонентами компьютера.

Извлечение динамиков

1. Следуйте инструкциям, описанным в разделе [Подготовка к работе](#).
2. Извлеките аккумулятор (см. раздел [Извлечение аккумулятора](#)).
3. Снимите клавиатуру (см. раздел [Снятие клавиатуры](#)).
4. Снимите упор для рук (см. раздел [Снятие упора для рук](#)).
5. Извлеките жесткий диск (см. раздел [Извлечение жесткого диска](#)).
6. Снимите скобу крепления упора для рук (см. раздел [Снятие скобы крепления упора для рук](#)).



1	винты (4)	2	динамики
---	-----------	---	----------

7. Переверните скобу крепления упора для рук и выверните четыре винта (по два с каждой стороны), которыми динамики крепятся к скобе крепления упора для рук.
8. Приподнимите динамики и снимите их со скобы крепления упора для рук.

Установка динамиков

1. Установите динамики в скобу крепления упора для рук и вверните обратно четыре винта (по два с каждой стороны), которыми динамики крепятся к скобе крепления упора для рук.
2. Установите на место скобу крепления упора для рук (см. раздел [Установка скобы крепления упора для рук](#)).

3. Установите на место жесткий диск (см. раздел [Установка жесткого диска](#)).
4. Установите на место упор для рук (см. раздел [Установка упора для рук](#)).
5. Установите на место клавиатуру (см. раздел [Установка клавиатуры](#)).
6. Установите на место аккумулятор (см. раздел [Установка аккумулятора](#)).

[Назад на страницу содержания](#)

[Назад на страницу содержания](#)

Системная плата

Dell™ Inspiron™ 1010 Руководство по обслуживанию

- [Извлечение системной платы](#)
- [Установка системной платы](#)
- [Ввод номера метки обслуживания в BIOS](#)
- [Установка раскладки клавиатуры](#)

⚠ ОСТОРОЖНО! Перед началом работы с внутренними компонентами компьютера прочитайте инструкции по технике безопасности, прилагаемые к компьютеру. Дополнительные сведения о рекомендациях по технике безопасности смотрите на начальной странице раздела о соответствии нормативным требованиям по адресу www.dell.com/regulatory_compliance.

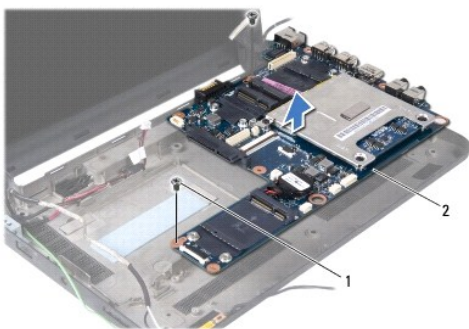
⚠ ВНИМАНИЕ. Во избежание электростатического разряда следует заземлиться, используя антистатический браслет или периодически прикасаясь к неокрашенной металлической поверхности.

⚠ ВНИМАНИЕ. Ремонт компьютера должны выполнять только квалифицированные специалисты. Гарантия не распространяется на повреждения, причиной которых стало обслуживание без разрешения компании Dell™.

⚠ ВНИМАНИЕ. Во избежание повреждения системной платы извлеките основной аккумулятор (см. раздел [Извлечение аккумулятора](#)) перед началом работы с внутренними компонентами компьютера.

Извлечение системной платы

1. Следуйте инструкциям, описанным в разделе [Подготовка к работе](#).
2. Извлеките аккумулятор (см. раздел [Извлечение аккумулятора](#)).
3. Снимите клавиатуру (см. раздел [Снятие клавиатуры](#)).
4. Снимите упор для рук (см. раздел [Снятие упора для рук](#)).
5. Извлеките жесткий диск (см. раздел [Извлечение жесткого диска](#)).
6. Снимите скобу крепления упора для рук (см. раздел [Снятие скобы крепления упора для рук](#)).
7. Извлеките батарейку типа «таблетка» (см. раздел [Извлечение батарейки типа «таблетка»](#)).
8. Извлеките плату процессора и памяти типа «2 в 1» (см. раздел [Извлечение платы процессора и памяти типа «2 в 1»](#)).
9. Извлеките мини-платы (см. раздел [Извлечение мини-платы](#)).
10. Извлеките плату ТВ-тюнера (см. раздел [Извлечение платы ТВ-тюнера](#)).
11. Извлеките устройство чтения мультимедийных карт типа «3 в 1» (см. раздел [Извлечение устройства чтения мультимедийных карт](#)).
12. Выверните два винта, которыми системная плата крепится к основанию компьютера.




1	винты (2)	2	системная плата
---	-----------	---	-----------------


13. Приподнимите системную плату и извлеките ее из компьютера.

Установка системной платы

1. Установите системную плату обратно в основание компьютера.
2. Вверните обратно два винта, которыми системная плата крепится к основанию компьютера.
3. Установите на место устройство чтения мультимедийных карт типа «3 в 1» (см. раздел [Установка устройства чтения мультимедийных карт](#)).
4. Установите на место плату ТВ-тюнера (см. раздел [Установка платы ТВ-тюнера](#)).
5. Установите на место мини-платы (см. раздел [Установка мини-платы](#)).
6. Установите на место плату процессора и памяти типа «2 в 1» (см. раздел [Установка платы процессора и памяти типа «2 в 1»](#)).
7. Установите на место батарейку типа «таблетка» (см. раздел [Установка батарейки типа «таблетка»](#)).
8. Установите на место скобу крепления упора для рук (см. раздел [Установка скобы крепления упора для рук](#)).
9. Установите на место жесткий диск (см. раздел [Установка жесткого диска](#)).
10. Установите на место упор для рук (см. раздел [Установка упора для рук](#)).
11. Установите на место клавиатуру (см. раздел [Установка клавиатуры](#)).
12. Установите на место аккумулятор (см. раздел [Установка аккумулятора](#)).

 **ВНИМАНИЕ.** Перед включением компьютера верните обратно все винты и убедитесь, что ни один винт не остался случайно внутри корпуса. В противном случае можно повредить компьютер.

13. Включите компьютер.

 **ПРИМЕЧАНИЕ.** После установки системной платы введите номер метки обслуживания компьютера в систему BIOS новой системной платы.

14. Введите номер метки обслуживания (см. раздел [Ввод номера метки обслуживания в BIOS](#)).
15. После установки системной платы может смениться матрица клавиатуры. Порядок задания матрицы клавиатуры для вашей страны смотрите в разделе [Установка раскладки клавиатуры](#).

Ввод номера метки обслуживания в BIOS

1. Убедитесь в правильности подключения адаптера переменного тока и установки основного аккумулятора.
2. Нажмите клавишу <F2> во время самотестирования при включении питания, чтобы войти в программу настройки системы.
3. Откройте вкладку параметров безопасности и введите номер метки обслуживания в поле Set Service Tag (Установка номера метки обслуживания).

Установка раскладки клавиатуры

1. Выключите компьютер (см. раздел [Выключение компьютера](#)).
2. Если компьютер подключен к адаптеру переменного тока, отсоедините адаптер от компьютера.
3. Нажмите и не отпускайте следующее сочетание клавиш для задания требуемой матрицы клавиатуры:
 - все страны, кроме Бразилии: <Fn><S>
 - только для Бразилии: <Fn><E>
4. Подсоедините адаптер переменного тока к компьютеру, а затем подключите его к настенной электрической розетке или фильтру бросков

напряжения.

5. Отпустите нажатые клавиши.

[Назад на страницу содержания](#)

[Назад на страницу содержания](#)

Dell™ Inspiron™ 1010 Руководство по обслуживанию



ПРИМЕЧАНИЕ. Содержит важную информацию, которая помогает более эффективно работать с компьютером.



ВНИМАНИЕ. Указывает на опасность повреждения оборудования или потери данных и подсказывает, как этого избежать.



ОСТОРОЖНО! Указывает на потенциальную опасность повреждения оборудования, получения травмы или на угрозу для жизни.

Информация, содержащаяся в данном документе, может быть изменена без уведомления.
© 2009 Dell Inc. Все права защищены.

Воспроизведение этих материалов в любой форме без письменного разрешения Dell Inc. строго запрещается.

Товарные знаки, используемые в тексте данного документа: *Dell*, логотип *DELL* и *Inspiron* являются товарными знаками Dell Inc.; *Bluetooth* является охраняемым товарным знаком, принадлежащим Bluetooth SIG, Inc., и используется компанией Dell по лицензии; *Microsoft*, *Windows*, *Windows Vista* и логотип кнопки пуска *Windows Vista* являются товарными знаками или охраняемыми товарными знаками Microsoft Corporation в США и (или) других странах.

В данном документе могут использоваться другие товарные знаки и торговые наименования для обозначения фирм, заявляющих на них права, или продукции таких фирм. Компания Dell не претендует на права собственности в отношении каких-либо товарных знаков и торговых наименований, кроме своих собственных.

Февраль 2009 г. Ред. A00

[Назад на страницу содержания](#)

[Назад на страницу содержания](#)

Плата ТВ-тюнера (заказывается дополнительно)

Dell™ Inspiron™ 1010 Руководство по обслуживанию

- [Извлечение платы ТВ-тюнера](#)
- [Установка платы ТВ-тюнера](#)

⚠ ОСТОРОЖНО! Перед началом работы с внутренними компонентами компьютера прочитайте инструкции по технике безопасности, прилагаемые к компьютеру. Дополнительные сведения о рекомендациях по технике безопасности смотрите на начальной странице раздела о соответствии нормативным требованиям по адресу www.dell.com/regulatory_compliance.

⚠ ВНИМАНИЕ. Во избежание электростатического разряда следует заземлиться, используя антистатический браслет или периодически прикасаясь к неокрашенной металлической поверхности.

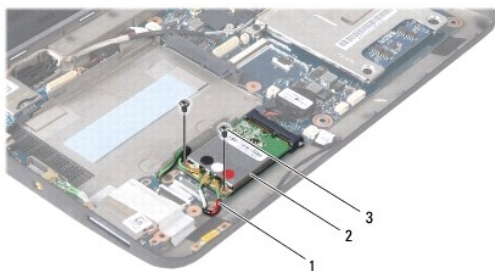
⚠ ВНИМАНИЕ. Ремонт компьютера должны выполнять только квалифицированные специалисты. Гарантия не распространяется на повреждения, причиной которых стало обслуживание без разрешения компании Dell™.

⚠ ВНИМАНИЕ. Во избежание повреждения системной платы извлеките основной аккумулятор (см. раздел [Извлечение аккумулятора](#)) перед началом работы с внутренними компонентами компьютера.

📌 ПРИМЕЧАНИЕ. Доступность платы ТВ-тюнера зависит от региона.

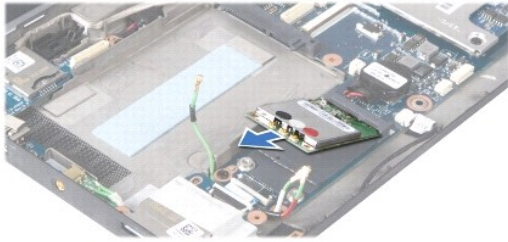
Извлечение платы ТВ-тюнера

1. Следуйте инструкциям, описанным в разделе [Подготовка к работе](#).
2. Извлеките аккумулятор (см. раздел [Извлечение аккумулятора](#)).
3. Снимите клавиатуру (см. раздел [Снятие клавиатуры](#)).
4. Снимите упор для рук (см. раздел [Снятие упора для рук](#)).
5. Извлеките жесткий диск (см. раздел [Извлечение жесткого диска](#)).
6. Снимите скобу крепления упора для рук (см. раздел [Снятие скобы крепления упора для рук](#)).
7. Извлеките устройство чтения мультимедийных карт типа «3 в 1» (см. раздел [Извлечение устройства чтения мультимедийных карт](#)).
8. Отсоедините три кабеля платы ТВ-тюнера от разъемов на плате ТВ-тюнера.
9. Высвободите плату ТВ-тюнера, вывернув два винта, которыми плата крепится к разъему на системной плате.

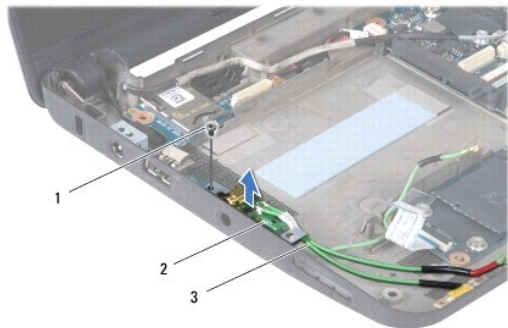


1	кабели платы ТВ-тюнера (3)	2	плата ТВ-тюнера	3	винты (2)
---	----------------------------	---	-----------------	---	-----------

10. Приподнимите плату ТВ-тюнера и извлеките ее из разъема на системной плате.



11. Выверните винт, которым крепится плата разъема ТВ-тюнера.



1	винт	2	плата разъема ТВ-тюнера	3	кабели разъема ТВ-тюнера
---	------	---	-------------------------	---	--------------------------

12. Приподнимите плату разъема ТВ-тюнера и снимите ее с основания компьютера.

Установка платы ТВ-тюнера

1. Выньте новую плату ТВ-тюнера из упаковки.

⚠ ВНИМАНИЕ. Приложив небольшое усилие, осторожно установите плату на место. Если приложить слишком большое усилие, можно повредить разъем.

2. Вставьте плату ТВ-тюнера под углом 45 градусов в соответствующий разъем на системной плате.
 3. Надавите на другой конец платы ТВ-тюнера, чтобы установить ее в разъем на системной плате.
 4. Вверните обратно два винта, которыми плата ТВ-тюнера крепится к системной плате.
 5. Установите плату разъема ТВ-тюнера на основание компьютера и вверните обратно винт, которым плата разъема ТВ-тюнера крепится к основанию компьютера.
 6. Подсоедините три кабеля платы ТВ-тюнера к разъемам на плате ТВ-тюнера.
 7. Установите на место устройство чтения мультимедийных карт типа «3 в 1» (см. раздел [Установка устройства чтения мультимедийных карт](#)).
 8. Установите на место скобу крепления упора для рук (см. раздел [Установка скобы крепления упора для рук](#)).
 9. Установите на место жесткий диск (см. раздел [Установка жесткого диска](#)).
 10. Установите на место упор для рук (см. раздел [Установка упора для рук](#)).
 11. Установите на место клавиатуру (см. раздел [Установка клавиатуры](#)).
 12. Установите на место аккумулятор (см. раздел [Установка аккумулятора](#)).
-

[Назад на страницу содержания](#)

[Назад на страницу содержания](#)

Плата USB и SIM-карты (дочерняя плата 2)

Dell™ Inspiron™ 1010 Руководство по обслуживанию

- [Извлечение платы USB и SIM-карты](#)
- [Установка платы USB и SIM-карты](#)

⚠ ОСТОРОЖНО! Перед началом работы с внутренними компонентами компьютера прочитайте инструкции по технике безопасности, прилагаемые к компьютеру. Дополнительные сведения о рекомендациях по технике безопасности смотрите на начальной странице раздела о соответствии нормативным требованиям по адресу www.dell.com/regulatory_compliance.

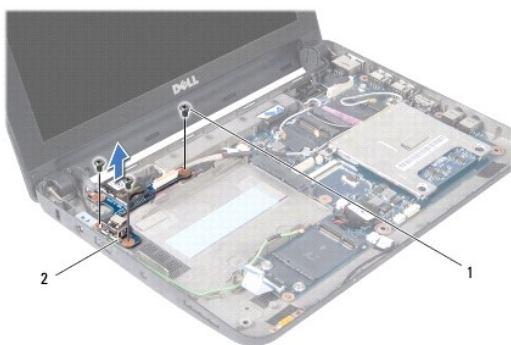
⚠ ВНИМАНИЕ. Во избежание электростатического разряда следует заземлиться, используя антистатический браслет или периодически прикасаясь к неокрашенной металлической поверхности.

⚠ ВНИМАНИЕ. Ремонт компьютера должны выполнять только квалифицированные специалисты. Гарантия не распространяется на повреждения, причиной которых стало обслуживание без разрешения компании Dell™.

⚠ ВНИМАНИЕ. Во избежание повреждения системной платы извлеките основной аккумулятор (см. раздел [Извлечение аккумулятора](#)) перед началом работы с внутренними компонентами компьютера.

Извлечение платы USB и SIM-карты

1. Следуйте инструкциям, описанным в разделе [Подготовка к работе](#).
2. Извлеките аккумулятор (см. раздел [Извлечение аккумулятора](#)).
3. Снимите клавиатуру (см. раздел [Снятие клавиатуры](#)).
4. Снимите упор для рук (см. раздел [Снятие упора для рук](#)).
5. Извлеките жесткий диск (см. раздел [Извлечение жесткого диска](#)).
6. Снимите скобу крепления упора для рук (см. раздел [Снятие скобы крепления упора для рук](#)).
7. Выверните три винта, которыми плата USB и SIM-карты крепится к основанию компьютера.
8. Приподнимите плату USB и SIM-карты и извлеките ее из основания компьютера.



1	винты (3)	2	плата USB и SIM-карты
---	-----------	---	-----------------------

Установка платы USB и SIM-карты

1. Совместите отверстия на плате USB и SIM-карты с выступами на основании компьютера.
2. Вверните обратно три винта, которыми плата USB и SIM-карты крепится к основанию компьютера.
3. Установите на место скобу крепления упора для рук (см. раздел [Установка скобы крепления упора для рук](#)).
4. Установите на место жесткий диск (см. раздел [Установка жесткого диска](#)).

5. Установите на место упор для рук (см. раздел [Установка упора для рук](#)).
6. Установите на место клавиатуру (см. раздел [Установка клавиатуры](#)).
7. Установите на место аккумулятор (см. раздел [Установка аккумулятора](#)).

[Назад на страницу содержания](#)